

Российская Федерация  
Тюменская область  
Общество с ограниченной ответственностью  
"ПРОЕКТСТРОЙСЕРВИС"  
Свидетельство №2202

Парк по улице Менделеева в  
городе Югорске (корректировка)

**ПРОЕКТНАЯ ДОКУМЕНТАЦИЯ**

Раздел 7. Проект организации  
строительства

**ПСС - 207 - 19 - ПОС**

2023 г.

Российская Федерация  
Тюменская область  
Общество с ограниченной ответственностью  
"ПРОЕКТСТРОЙСЕРВИС"  
Свидетельство №2202

Парк по улице Менделеева  
в городе Югорске (корректировка)

ПРОЕКТНАЯ ДОКУМЕНТАЦИЯ

Раздел 7. Проект организации  
строительства

ПСС - 207 - 19 - ПОС

Инв. № подл.	Подпись и дата	Взаим. инв. №

Главный инженер проекта



В. А. Шаламов

2023 г.

Обозначение	Наименование	Примечание
ПСС - 207 - 19 - ПОС.С	Содержание раздела	
ПСС - 207 - 19 - ПОС.ТЧ	Текстовая часть	л. 2-14
ПСС - 207 - 19 - ПОС.ГЧ	Графическая часть:	
	Лист 1 - Ситуационная схема	

Технические решения, принятые в проекте, соответствуют требованиям экологических, санитарно-гигиенических, противопожарных и других норм, действующих на территории Российской Федерации, и обеспечивают безопасную для жизни и здоровья людей эксплуатацию объекта при соблюдении предусмотренных проектной документацией мероприятий

Главный инженер проекта



В. А. Шаламов

Инв. № подл.	Подпись и дата				Инв. № инв.						
ПСС - 207 - 19 - ПОС.С											
Изм.	Кол.уч.	Лист	№ док	Подпись	Дата						
	Разработал	Шаламова			10.19						
	Проверил	Шаламов			10.19						
	ГИП	Шаламов			10.19						
Парк по улице Менделеева в городе Югорске					<table border="1"> <tr> <td>Стадия</td> <td>Лист</td> <td>Листов</td> </tr> <tr> <td>П</td> <td>1</td> <td></td> </tr> </table>	Стадия	Лист	Листов	П	1	
Стадия	Лист	Листов									
П	1										
					ООО "ПРОЕКТСТРОЙСЕРВИС"						

## 1. Общие данные

### 1.1. Основание для разработки проектной документации

Раздел «Проект организации строительства» объекта разработан на основании задания на проектирование по объекту: «Парк по улице Менделеева в городе Югорске».

### 1.2. Исходные данные для разработки проектной документации.

Исходными данными для разработки проектной документации служат:

- топографическая съемка земельного участка, предоставленная заказчиком;
- натурное обследование площадки строительства.

### 1.3. Перечень нормативных документов.

- СНиП 1.04.03-85\* «Нормы продолжительности строительства»;
- СП48.13330.2011 «Организация строительного производства. Актуализированная редакция СНиП 12-01-2004»;
- СНиП 3.04.03-85\* «Защита строительных конструкций и сооружений от коррозии»; расчетные нормативы для составления проектов организации строительства и проектов производства работ для жилищно-гражданского строительства;
- СП 12-136-2002 «Безопасность труда в строительстве». Решения по охране труда и промышленной безопасности в проектах организации строительства и проектах производства работ;
- указания по установке и безопасности эксплуатации грузоподъемных кранов и строительных подъемников при разработке проектов организации строительства и проектов производства работ.
- Временное положение по составу, содержанию и правилам разработки проектов организации строительства (ПОС) и проектов производства работ (ППР);
- СНиП 12-03-2001 «Безопасность труда в строительстве» ч. I Общие требования;
- СНиП 12-04-2002 «Безопасность труда в строительстве» ч. II Строительное производство.
- ГОСТ 12.4.026-2015 ССБТ «Цвета сигнальные, знаки безопасности и разметка сигнальная»;
- ГОСТ 12.1.046-2014 Система стандартов безопасности труда (ССБТ). Строительство. Нормы освещения строительных площадок;
- Постановление Правительства РФ от 16.02.2008г. №87 «О составе разделов проектной документации и требований к их содержанию»;
- «Правила противопожарного режима в Российской Федерации», утвержденных постановлением Правительства Российской Федерации от 25.04.2012 г. № 390;

## 2. Характеристика района по месту расположения объекта строительства

Местонахождение земельного участка: Ханты - Мансийский автономный округ - Югра, Ханты - Мансийский район, г. Югорск, квартал улиц Менделеева - Березовая - Сахарова - Студенческая. Пути сообщения: железная дорога Екатеринбург - Приобье, автомобильные дороги местного значения.

Рельеф участка в границах работ относительно ровный, спланированный насыпными грунтами. Географическое положение территории определяет ее климатические условия.

Изм.	Кол. уч.	Лист	№ док.	Подпись	Дата	Инв. № подл.	Подпись и дата	Взаим. инв. №	ПСС-207-19-ПОС		Лист
											2



Климат района (г. Югорск, Ханты-Мансийский автономный округ-Югра) - континентальный с суровой зимой, коротким, но теплым летом.

Средняя температура января минус 21.1 °С, июля плюс 16.7 °С.

Высота снежного покрова достигает 81 см.

Нормативная глубина промерзания грунтов - 2,60 м (СНиП 2.02.01-83)

Среднее годовое количество осадков составляет 542 мм.

Нормативные и расчетные параметры климатических характеристик данного района будут приняты в соответствии с СП 131.13330.2012.

Климатический район - 1

Подрайон - 1Д

Ветровой - II

Снеговой район - V

Зона влажности - нормальная

Глубина промерзания грунтов - (2.4м - 2.88м)

В геоморфологическом отношении район изысканий расположен на северо-западе Западно-Сибирской низменности и представляет собой слабовсхолмленную водно-ледниковую равнину, формирование которой тесно связано со среднеплейстоценовым ледниковым покровом.

### **3. Оценка развития транспортной инфраструктуры.**

Транспортная связь с участком, производственной базой строительной организации, торговыми и производственными предприятиями осуществляется круглогодично, что обеспечивает нормальное снабжение объекта материалами и трудовыми ресурсами.

### **4. Сведения о возможности использования местной рабочей силы.**

Заказчик определяет генеральную подрядную организацию по результатам тендера.

Привлекаемая для производства строительно-монтажных работ генеральная подрядная организация должна иметь допуск на ведение указанных в проекте работ. Обеспечение ремонта кадрами строителей предусматривается за счет постоянных кадров и командированных.

При осуществлении работ вахтовым методом, продолжительность пребывания на вахте не должна превышать 1 месяц, в исключительных случаях до трех месяцев при согласии первичной профсоюзной организации работника.

### **5. Перечень мероприятий по привлечению для осуществления строительства квалифицированных специалистов, в том числе для выполнения работ вахтовым методом.**

Привлекаемый Подрядчик для выполнения строительно-монтажных и специальных работ должен входить в СРО и иметь допуск на осуществление строительной деятельности. Исполнитель работ должен подтвердить свои возможности по обеспечению качества строительства наличием сертификатов и лицензий.

Подрядчик должен иметь квалифицированных и ответственных работников по всем видам работ.

Изм. № подл.	Подпись и дата	Взаим. инв. №	

Изм.	Кол. уч.	Лист	№ док.	Подпись	Дата

Требования к образованию, навыкам, опыту работы должны быть определены из следующих условий:

- требований действующего законодательства, надзорных органов и специализированных центров, осуществляющих аттестацию персонала;
- требований нормативных документов;
- специфики технологии работ, используемого технологического оборудования, техники и средств измерений;
- потребности организации в выполнении работ с заданным уровнем качества.

По итогам проверки знаний норм и правил безопасности должны быть оформлены соответствующие протоколы и выданы удостоверения на доступ к работам по следующим направлениям:

- охрана труда и техника безопасности;
- пожарная безопасность;
- электробезопасность.

#### **6. Характеристика земельного участка, предоставленного под благоустройство, обоснование использования дополнительных земельных участков.**

На время строительства не требуется дополнительная площадь земельного участка, кроме тех, которые выделены.

#### **7. Описание особенностей проведения работ в условиях действующего предприятия, в местах расположения подземных коммуникаций, линий электропередач и связи - для объектов производственного значения.**

Данный раздел не разрабатывался. Объект "Парк по улице Менделеева в городе Югорске" не является производственным объектом

#### **8. Описание особенностей проведения работ в условиях стесненной городской застройки, в местах расположения действующих коммуникаций, линий электропередач и связи - для объектов непроизводственного назначения.**

Проектируемый объект разработан с учетом существующей застройки. Условия строительства принять стесненными.

#### **9. Обоснование принятой организационно - технологической схемы, определяющей последовательность возведения зданий и сооружений, инженерных и транспортных коммуникаций, обеспечивающей соблюдение установленных в календарном плане строительства сроков завершения строительства.**

Принятая организационно - технологическая схема производства работ по строительству предусматривает с соблюдением установленных сроков выполнение строительно - монтажных работ в технологической последовательности, с соблюдением требований по охране труда и охране окружающей среды и достижением установленного качества работ.

Необходимым условием начала работ является наличие зарегистрированного в территориальном органе Ростехнадзора проекта.

К работам допускается организация, входящая в СРО и имеющая допуск на выполнения строительно - монтажных и специальных видов работ и имеющая следующие документы:

- ППР разработанный на все виды выполняемых работ;

Инв. № подл.	Подпись и дата	Взаим. инв. №

Изм.	Кол. уч.	Лист	№ док.	Подпись	Дата	ПСС-207-19-ПОС	Лист
							4

- приказ о назначении ответственных лиц за организацию и безопасное производство работ;
- список лиц, участвующих в производстве работ;
- документы, подтверждающие квалификацию ИТР и рабочих;
- документы, подтверждающие исправность применяемых при работе машин и механизмов и наличие их технического освидетельствования.

А также необходимо выполнение следующих мероприятий:

- комплектация оборудованием согласно проекта;
- организация обеспечения объекта электроэнергией, водой;
- обеспечение зоны производства работ первичными средствами пожаротушения;
- обеспечение персонала рабочей оснасткой, инструментом, вспомогательными материалами, согласно проекта производства работ.

До начала производства работ на объекте, в том числе и подготовительных Подрядчик обязан получить в установленном порядке разрешение на выполнение работ.

Все работы проводить в строгом соответствии с требованиями проекта, проекта производства работ и нормативно - технической документации, приведенной в данных документах.

Работы (подготовительные, основные) выполнять при наличии наряда-допуска на производство работ под руководством лица ответственного за безопасное производство работ в охранной зоне, назначенного из числа ИТР подрядной организации.

Для организации оперативно - диспетчерского управления за ходом работ необходимо обеспечить надежную связь на всех уровнях производства с помощью существующих систем связи.

Связь между строительными подразделениями на участке работ и участка работ с диспетчером управления предусмотрена мобильными системами связи.

В составе ППР должна быть разработана схема организации связи ответственных за производство работ с оператором.

Материалы, изделия и оборудование, применяемые для ремонта, должны отвечать требованиям промышленной безопасности, государственных стандартов и технических условий на применение и сертификат установленного образца. Оборудование, изделия и материалы зарубежного производства, должны быть сертифицированы в РФ. Запрещается применять материалы, не имеющие сопроводительных документов (сертификатов, паспортов), подтверждающих соответствие их требованиям ГОСТ или ТУ, а также товарного знака изготовителя на изделия.

Медицинское обслуживание рабочих производить за счет существующих учреждений. Рабочие на площадке должны быть обеспечены аптечкой с медикаментами и перевязочными материалами, средствами оказания первой медицинской помощи. Персонал должен быть обучен правилам и приемам оказания первой (доврачебной) помощи.

**10. Перечень видов строительных и монтажных работ, ответственных конструкций, участков сетей инженерно - технического обеспечения, подлежащих освидетельствованию с составлением соответствующих актов приемки перед производством последующих работ и устройством последующих конструкций.**

В процессе производства работ необходимо составить акты на скрытые работы, прилагаемые к исполнительной документации.

Инв. № подл.	Подпись и дата	Взаим. инв. №

Изм.	Кол. уч.	Лист	№ док.	Подпись	Дата	ПСС-207-19-ПОС	Лист
							5

**11. Технологическая последовательность работ при возведении объекта капитального строительства или отдельных элементов.**

- Демонтажные работы
- Монтажные работы
- Благоустройство и озеленение территории

**12. Обоснование потребности строительства в кадрах, основных строительных машинах, механизмах, транспортных средствах, в топливе и горюче-смазочных материалах, а также в электрической энергии, паре, воде, временных зданиях и сооружениях.**

*Потребность строительства в кадрах:*

Потребность численности рабочих определена исходя из объемов строительно-монтажных работ, состава и количества бригад по видам работ и средней годовой выработки на одного работающего с учетом роста производительности труда.

Количество работающих определяется исходя из сметной трудоемкости стоимости строительно-монтажных работ и продолжительности выполнения работ.

Потребность строительства в кадрах:

Количество работающих, чел.				
Всего	в том числе:			
	Рабочих 83%	ИТР 9%	Служащих	МОП и охраны
43	36	7	0	0

Примерная максимальная численность комплексной бригады составляет 7 (чел.)

Численность рабочих, принимается по графику изменения численности рабочих календарного графика или определяется исходя из объема работ.

Распределение работающих по категориям произведено в следующем соотношении на основании МДС 12-46.2008 «Методические рекомендации по разработке и оформлению проекта организации строительства и проекта организации работ по сносу (демонтажу), проекта производства работ в бригаде:

Рабочие - 6 (чел) - 83%

ИТР - 1(чел) - 11%

Инв. № подл.	Подпись и дата	Взаим. инв. №	

Изм.	Кол. уч.	Лист	№ док.	Подпись	Дата

**13. Сведения о местах размещения баз материально-технического обеспечения, производственных организаций и объектов энергетического обеспечения, обслуживающих капитальный ремонт (строительство) на отдельных участках трассы, а также о местах проживания персонала, участвующего в капитальном ремонте (строительстве), и размещения пунктов социально-бытового обслуживания.**

**13.1 Обеспечение капитального ремонта материалами, изделиями и полуфабрикатами осуществляется в сроки и объемах, указанных в ведомости потребности.**

Расчет потребности в складских площадях произведен по показателям РН-73 ч.1, таб. 29,30 на 1млн. руб. объема СМР.

**Закрытые склады**

N п/п	Наименование	Площадь склада (м2)	
		Норма на 1 млн.руб	Потребная площадь
1	Закрытый склад неотапливаемый для хранения строительного оборудования и инвентаря	16,0	29,8
2	Навес для хранения гидроизоляционных материалов, битумной мастики и труб	76,3	40,0
Итого:			69,8

**13.2 Расчет минимальных потребных площадей инвентарных зданий административного и санитарно- бытового назначения произведен, исходя из численности работающих или их отдельных категорий, выполнен на основании МДС 12-46.2008.**

**13.2.1 Здания административного назначения.** Расчет ведется по формуле:  $SA = S_n \times N$   
 Где  $S_n$  - нормативный показатель площади, принимаемый равным  $4\text{ м}^2$  на одно рабочее место;  
 $N$  - количество ИТР, служащих и МОП, чел. - 7.

$SA = 4,0 \times 7 = 28,0\text{ м}^2$

**13.3 Здания санитарно-бытового назначения:**

**13.3.1 Гардеробная**

Расчет ведется по формуле:  $SG = S_n \times N$

Где  $S_n$  - нормативный показатель площади, принимаемый равным  $0,7\text{ м}^2$  на одного рабочего в бытовом помещении;

$N$  - количество рабочих, чел. - 36.

$SG = 0,7 \times 36 = 25,2\text{ м}^2$

**13.3.2 Помещения для обогрева рабочих.** Расчет ведется по формуле:  $So_b = S_n \times N$

Где  $S_n$  - нормативный показатель площади, принимаемый равным  $0,1\text{ м}^2$  на одного рабочего в помещении для обогрева рабочих;

$N$  - количество рабочих, чел. - 36.  $So_b = 0,1 \times 36 = 3,6\text{ м}^2$

Для ведения капремонта принимаются следующие временные здания и сооружения:

1. Контора прораба (инвентарный вагон на 1 рабочее место,  $S \geq 10,0\text{ м}^2$ ) - 1 шт.

2. Бытовое помещение и помещение для обогрева рабочих (инвентарный вагон на 36 человек,  $S \geq 10,0\text{ м}^2$ ) - 4 шт.

Инва. № подл.	Взаим. инв. №
	Подпись и дата

Изм.	Кол. уч.	Лист	№ док.	Подпись	Дата	ПСС-207-19-ПОС	Лист
							7

Наименование	Количество работающих	Единица измерения	Расчетный показатель	Потребная мощность	Типовой проект	Площадь на единицу, м2	Количество штук
Административное назначение							
Контора начальника участка	7	место/м2	1/4	4	(4x2,5x2,5) м	9,8	2
Санитарно-бытовое назначение							
Помещение для обогрева	36	место/м2	1/0,1	2,4	(4x2,5x2,5) м	9,8	1
Гардеробная	36	место/м2	1/0,7	4	(4x2,5x2,5) м	9,8	4
Уборная на два очка (контейнер)	36	4/1место	1/1	2 очка	5055-7-2	3,0	2

Данные сооружения устанавливаются на площадке прилегающей к площадке капитального строительства.

Размещение временных зданий на площадке капитального ремонта должно быть наиболее рациональным и основываться на следующих положениях:

- производственные временные здания должны размещаться непосредственно около мест производства, но вне опасных зон действия крана;
- административные помещения располагаются около входа на строительную площадку;
- помещения для обогрева рабочих - в зоне работы бригады, но не более 150м от нее; туалеты должны быть удалены от рабочих мест не более чем на 200м.

В городе Югорске более 10 строительных подразделений, в которых имеется местная рабочая сила и строительная техника. Привлечение рабочей силы из других регионов не требуется.

**14. Описание транспортной схемы (схем) доставки материально-технических ресурсов с указанием мест расположения станций и пристаней разгрузки, промежуточных складов и временных подъездных дорог, в том числе временной дороги вдоль линейного объекта.**

Площадка капитального ремонта сетей находится в границах территории г.Югорска. Подъезд для производства работ к участку строительного-монтажных работ возможен круглогодично по существующим автодорогам.

Инв. № подл.	Подпись и дата	Взаим. инв. №

Изм.	Кол. уч.	Лист	№ док.	Подпись	Дата	ПСС-207-19-ПОС	Лист
							8

**15. Обоснование потребности в основных строительных машинах, механизмах, транспортных средствах, электрической энергии, паре, воде, кислороде, ацетилене, сжатом воздухе, взрывчатых веществах (при необходимости), а также во временных зданиях и сооружениях.**

Расчет указанных ресурсов производится по укрупненным показателям на 1млн. руб. годового объема строительно-монтажных работ по РН-73, а именно:

- потребность в электроэнергии - по расчету (см. ниже);
- потребность в топливе, паре, воде, сжатом воздухе и кислороде согласно таблицы.

**Сводная ведомость потребности в основных строительных машинах и механизмах**

Наименование машин	Марка	Количество, шт.
Экскаватор на колесном ходу, V=0,65 м3	ЭО-3322	3
Бульдозер на колесном ходу		2
Автокран, г/п 16 тн	КС-45717	2
Самосвал, 9 тн	КамАз-5510	3
Автомобиль бортовой	КамАз-5520	2
Компрессор	ЗИФ-55	2
Передвижная эл/станция	ДЭС-20	3
Электроножницы	С-424	2
Установка для газовой сварки		2
Установка для водоотлива		1
Бункер для мусора	8 м3	2
Вибраторы	ИВ-2А, ИВ-75	1
Виброграмбовка	ВиТ-4	1
Асфальтоукладчик		1
Автогрейдер		1
Автогудронатор		1
Автопогрузчик		1
Гудронатор ручной		1
Каток 8т	BW 151 AC-4	1
Каток 13т	DM-13-VC	1
Машина поливомоечная	КамАз	1

Инв. № подл.	Взаим. инв. №
	Подпись и дата

Изм.	Кол. уч.	Лист	№ док.	Подпись	Дата
------	----------	------	--------	---------	------

## 16. Расчет потребности в ресурсах

### 16.1. Потребность в электроэнергии

Потребность в электроэнергии, кВт, определяется на период выполнения максимального объема строительного-монтажных работ по формуле:

$$P=Lx,$$

Где  $Lx=1,05$  - коэффициент потери мощности в сети;

$P_m$  - сумма номинальных мощностей работающих электродвигателей;  $P_m=2,2$ кВт;

$P_{o.v.}$  - суммарная мощность внутренних осветительных приборов, устройств для электрического обогрева;

$$P_{o.v.}=1,0$$
кВт;

$P_{o.n.}$  - суммарная мощность осветительных приборов для наружного освещения объектов и территории капремонта;

$$P_{o.n.}=0,5$$
кВт

$P_{св}$  - суммарная мощность сварочных трансформаторов;

$$P_{св}=9,5$$
кВт

$\cos E_1$  ( $E_1=0,7$ ) - коэффициент потери мощности для силовых потребителей электродвигателей;

$K_1=0,5$  - коэффициент одновременности работы электродвигателей;

$K_3=0,8$  - коэффициент одновременности для внутреннего электроснабжения помещений;

$K_4=0,9$  - коэффициент одновременности для наружного освещения;

$K_5=0,6$  - коэффициент одновременности для сварочных трансформаторов.

$$P=1,05(0,5 \times 2,2 + 0,8 \times 1 + 0,9 \times 0,5 + 0,6 \times 0) = 1,05(1,57 + 0,8 + 0,45 + 0,7) = 8,94$$
кВт

### 16.2. Потребность в воде

Общая потребность в воде, л/с, определяется суммой расхода воды на производственные и хозяйственно-бытовые нужды по формуле:

$Q_{об} = Q_{пр} + Q_{хоз}$ , где  $Q_{пр}$  - расход воды на производственные нужды,

$Q_{хоз}$  - расход воды на хозяйственно-бытовые нужды.

Расчет расхода воды на производственные нужды:

$Q_{пр} = K_n q_{пр} P_{пр} K_{ч} / 3600t$  где  $q_{пр}$  - расход воды на производственного потребителя;

$P_{пр}$  - число производственных потребителей в наиболее загруженную смену;

$K_{ч}$  - коэффициент часовой неравномерности водопотребления;

$t=8,2$  часов - рабочий день в смене;

$K_n=1,2$  - коэффициент на неучтенный расход воды.

$$Q_{пр} = 1,2 (500 \times 43 \times 1,5) / 3600 \times 8,2 = 0,94$$
л/с

Расчет расхода воды на хозяйственно-бытовые нужды:

$$Q_{хоз} = q_x P_r K_{ч} / 3600t,$$

где  $q_x=15$ л - удельный расход воды на хозяйственно-питьевые потребности работающего;

$P_r$  - численность работающих наиболее загруженную смену - 24 человек;

$K_{ч}=2$  - коэффициент часовой неравномерности водопотребления,  $t=8,2$  часов - число часов в смене.

$$Q_{хоз} = 15 \times 24 \times 2 / 3600 \times 8,2 = 0,0244$$
л/с Общая потребность в воде составляет:

$$Q_{об} = 0,94 + 0,0244 = 0,9644$$
л/с

Инв. № подл.	Подпись и дата	Взаим. инв. №							Лист
			ПСС-207-19-ПОС						
Изм.	Кол. уч.	Лист	№ док.	Подпись	Дата				



**17. Предложения по обеспечению контроля качества строительных и монтажных работ, а так же поставляемых на площадку конструкций и материалов, монтируемого оборудования.**

Входным контролем проверяется соответствие показателей качества покупаемых (получаемых) материалов, изделий и оборудования требованиям стандартов, технических условий на них, указанных в проектной документации и договоре подряда. При этом проверяется наличие и содержание сопроводительных документов поставщика, подтверждающих качество указанных материалов, изделий и оборудования. При необходимости могут выполняться контрольные измерения и испытания, указанных выше показателей. Результаты входного контроля должны быть документированы.

**18. Перечень требований, которые должны быть учтены в рабочей документации, разрабатываемой на основании проектной документации, в связи с принятыми методами возведения строительных конструкций и монтажа оборудования.**

Проектом не предусмотрены требования к рабочей документации.

**19. Обоснование потребности в жилье и социально - бытовом обслуживании персонала участвующего в строительстве.**

Производство СМР выполняется силами строительных организаций, по результатам торгов.

Дополнительных требований к обеспечению работающих жильем и предприятиями соцкультбыта нет.

**20. Перечень мероприятий и проектных решений по определению технических средств и методов работы, обеспечивающих выполнение нормативных требований охраны труда.**

В соответствии с действующим законодательством обязанности по обеспечению охраны труда в организации возлагаются на работодателя.

При подрядном способе строительства ответственность за безопасность действий на строительной площадке для окружающей среды и за безопасность труда в течении строительства несет подрядчик (п. 3.4 СНиП 12-01-2004).

Ответственность за соблюдение требований безопасности при эксплуатации машин, электро - и пневмоинструмента, технической оснастки возлагается:

- за техническое состояние строительных машин, инструмента, технологической оснастки, включая средства защиты - на организацию, на балансе которой они находятся, а при передаче их в аренду - на организацию, определенную договором;
- за обеспечение требований безопасного производства работ - на организации, выполняющие работы.

На объекте должны быть аптечки с медикаментами, набор фиксирующих шин и другие средства для оказания первой помощи пострадавшим.

Участки работ и рабочие места должны быть обеспечены необходимыми средствами коллективной или индивидуальной защиты работающих, первичными средствами пожаротушения, а также средствами связи, сигнализации и другими техническими средствами обеспечения безопасных условий труда.

Инв. № подл.	Подпись и дата	Взаим. инв. №

Изм.	Кол. уч.	Лист	№ док.	Подпись	Дата	ПСС-207-19-ПОС	Лист
							11

Строительная площадка, участки работ, рабочие места, проезды и подходы к ним в темное время суток должны быть освещены в соответствии с ГОСТ 12.1.046-85. Производство работ в неосвещенных местах не допускается.

Проезды и проходы к рабочим местам должны содержаться в чистоте и порядке, очищаться от мусора и снега, не загромождаться складироваемыми материалами и конструкциями.

Перед началом работ необходимо выделить опасные для людей зоны, в которых действуют или могут действовать опасные факторы, связанные или не связанные с характером выполняемых работ.

Места временного или постоянного нахождения работников должны располагаться за пределами опасных зон.

Устройство и техническое обслуживание временных и постоянных электросетей следует осуществлять силами электротехнического персонала.

В электросварочных аппаратах и источниках питания элементы, находящиеся под напряжением, должны быть закрыты оградительными устройствами.

Электродержатели, применяемые при ручной электросварке металлическими электродами, должны соответствовать требованиям ГОСТ на эти изделия. Металлические части электросварочного оборудования, не находящиеся под напряжением, а также свариваемые конструкции на все время сварки должны быть заземлены.

Места производства сварочных работ на высоте должны быть освобождены от сгораемых материалов в радиусе не менее 5 м, а от взрывоопасных материалов - не менее 10 м.

Работникам, занятым на работах с опасными условиями труда, а также на работах связанных с загрязнением, выдаются бесплатно за счет работодателя специальная одежда, специальная обувь и другие средства индивидуальной защиты (СИЗ) в соответствии с нормами, утвержденными в установленном порядке.

Работники в неисправной, неотремонтированной, загрязненной специальной одежде и специальной обуви, а также с неисправными СИЗ к работе не допускаются.

Работодатель при выдачи работникам респираторов, предохранительных поясов, касок и др. проводит инструктаж по правилам пользования и простейшим способам проверки исправности этих средств, а также тренировку по их применению.

В дополнение к выше приведенным, необходимо выполнять требования п.8.7 - 8.10 СанПиН №2.2.3.1384-03. Настоящие мероприятия носят обязательный характер. Уровень и степень их детализации устанавливаются в ППР, в котором разрабатываются конкретные решения по технике безопасности.

При производстве строительно - монтажных работ необходимо выполнять требования СНиП 12-03-2001 "Безопасность труда в строительстве" ч.1, СНиП 12-04-2002 "Безопасность труда в строительстве" ч.2, СП 12-136-2002 "Безопасность труда в строительстве" и СанПиН №2.2.3.1384-03.

Инов. № подл.	Подпись и дата	Взаим. инв. №
---------------	----------------	---------------

Изм.	Кол. уч.	Лист	№ док.	Подпись	Дата	ПСС-207-19-ПОС	12

## 21. Описание проектных решений и мероприятий по охране окружающей среды в период строительства.

Руководствоваться следующими положениями при производстве строительно - монтажных работ:

- не сжигать на строительной площадке отходы материалов, в частности, изоляционные материалы, красители и т.д., интенсивно загрязняющие воздух;
- отходы строительного производства и строительный мусор складировать и вывозить на место, непригодное для землепользования на расстоянии 5 км;
- устранить открытое хранение, погрузку и перевозку сыпучих пылящих материалов (применять контейнеры, специальные транспортные средства и пневмопереружатели);
- использовать инвентарные приспособления и оснастку для приемки, хранения и внутриплощадочной транспортировки привозного бетона;
- соблюдать все требования по предотвращению запыленности и загазованности воздуха;
- не допускать резку оконного стекла, столярных изделий на площадке. Изготовление этих изделий проводить на производственной базе строителей;
- снижать до минимума твердые отходы (бой, осколки, возможные обрезки, опилки, стружки, упаковки и др.);
- заключать с заказчиками договора об отвозке и утилизации твердых отходов с установкой на площадке контейнеров для сбора строительного мусора и бытовых отходов;
- соблюдать технологию строительства, обеспечивающую нужное количество выполняемых работ, исключаящую переделки;
- завершать строительство доброкачественной уборкой стройплощадки;
- выполнять все виды строительно - монтажных работ без отступлений от требований существующих экологических нормативов;
- для складирования строительного мусора использовать контейнеры установленные в специально отведенных местах.

## 22. Перечень мероприятий по организации мониторинга за состоянием зданий и сооружений, расположенных в непосредственной близости от строящегося объекта, земляные, строительные, монтажные и иные работы, которые могут повлиять на техническое состояние и надежность таких зданий и сооружений.

Проектируемый объект разработан с учетом существующей застройки.

## 23. Обоснование принятой продолжительности капитального строительства

Наименование показателя	Единица измерения	Величина
Общая продолжительность строительства	мес.	4,5
в том числе подготовительный период		0,1
Численность работающих/рабочих	чел.	43/36
Общая трудоемкость	чел/час	41943,0

Инав. № подл.	Взаим. инв. №
	Подпись и дата

Изм.	Кол. уч.	Лист	№ док.	Подпись	Дата	ПСС-207-19-ПОС	13

Подрядная организация, выполняющая работы, несет ответственность за соблюдение проектных решений, связанных с охраной окружающей природной среды, а также за соблюдение государственного законодательства по охране природы.

С целью уменьшения воздействия на окружающую среду все работы должны выполняться в пределах полосы отвода земли, определенной проектной документацией.

Проведение работ, движение машин и механизмов, складирование и хранение материалов в местах, не предусмотренных проектной документацией, запрещается.

Снятие, перемещение, хранение и обратное нанесение почвенно-растительного слоя почвы должны выполняться методами, исключающими перемешивание его с минеральным грунтом, а также потерю при перемещениях.

## **25. Описание решений по вывозу и утилизации отходов**

Настоящим проектом предусматривается утилизация отходов (дерева, ж/б плиты, ж/б опоры, тротуарная плитка).

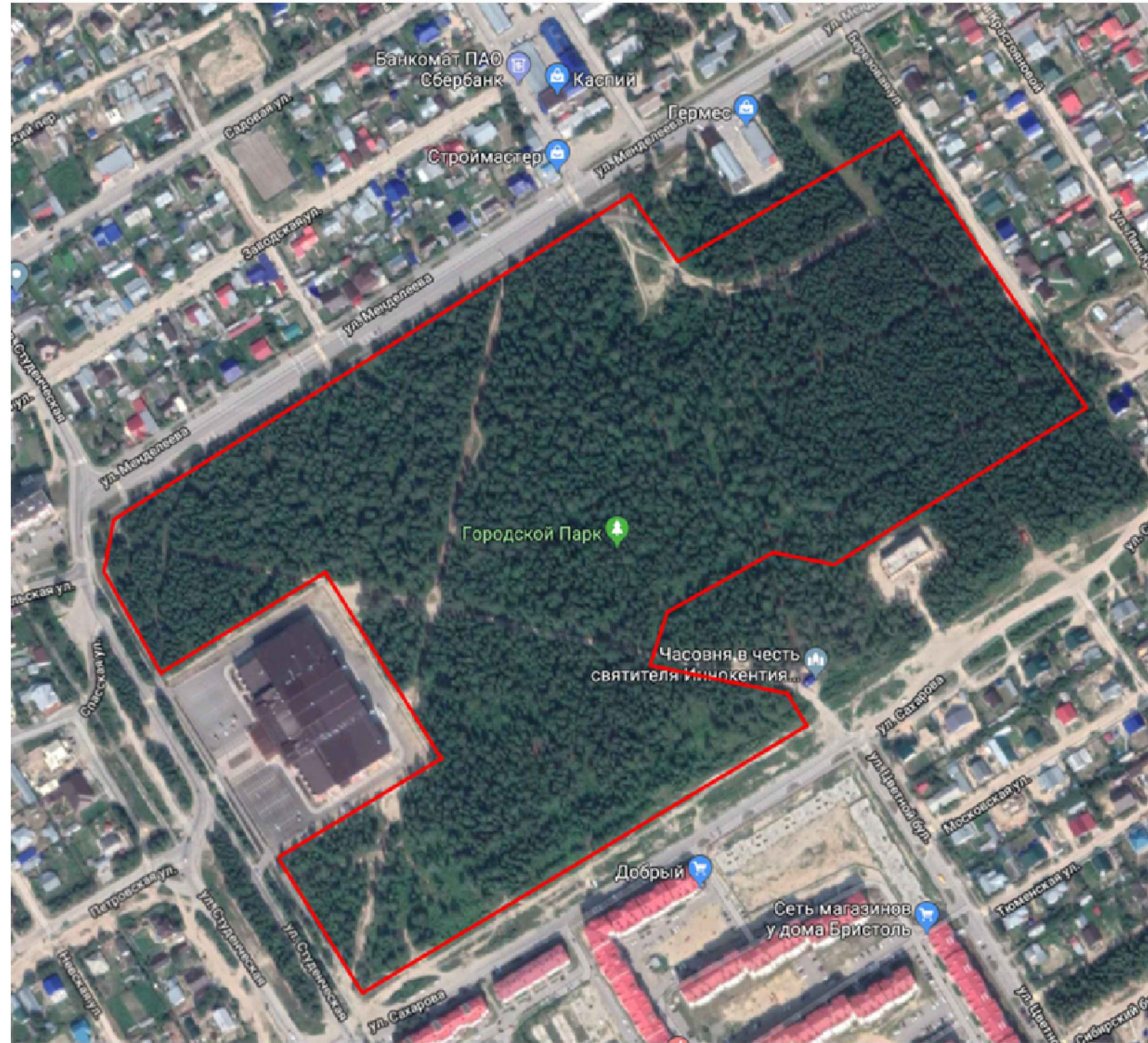
Решения об утилизации принимаются при условии соответствия конструкций и материалов техническим условиям.

Инв. № подл.	Подпись и дата	Взаим. инв. №

Изм.	Кол. уч.	Лист	№ док.	Подпись	Дата



# Город Югорск

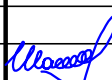



**Условные обозначения:**

— - проектируемый участок парка по ул. Менделеева

Согласовано

Взаим. инв. №	
Подпись и дата	
Инв. № подл.	

ПСС - 207 - 19 - ПОС.ГЧ					
Парк по улице Менделеева в городе Югорске					
Изм.	Кол.уч.	Лист	№ док	Подпись	Дата
	Разработал	Шаламова			10.19
	Проверил	Шаламов			10.19
	ГИП	Шаламов			10.19
				Парк по улице Менделеева в городе Югорске	
				Стадия	Лист
				П	1
				Листов	
				1	
Ситуационная схема				ООО "ПРОЕКТСТРОЙСЕРВИС"	

Копировал:

Формат А3